



Gödöllő



Gödöllő Budapesttől 30 km-re, keletre található. Az oklevelekben először 1370-ben említik a várost, de már a kőkorszakban is lakott terület volt.



Itt található Magyarország legnagyobb barokk kastélya, melynek építtetője I. Grassalkovich Antal gróf (1694-1771). A kettős U alakú, hatalmas parkkal rendelkező kastély több bővítésen és átalakításon ment keresztül – a mai formáját a XIX. század elején nyerte el. Az 1867-es kiegyezés után a magyar állam megvásárolta a kastélyt, és koronázási ajándékkul adta Ferenc Józsefnek és Erzsébet királynénak. Ebben a korszakban a kastély az önálló magyar államiság egyik szimbólumává vált, s mint rezidenciális központ, politikai jelentőséggel rendelkezett. Különösen Erzsébet tartózkodott szívesen Gödöllőn, ahol magyar környezeté mély szeretettel vette körül. A Habsburgok trónfosztása után Horthy Miklós kormányzó pihenőhelye lett. 1945 után, annyi más hazai palotához hasonlóan, a gödöllői

együttes sorsa is a fokozatos pusztulás lett. Falai között szovjet és magyar katonák telepedtek meg, a gyönyörű termekben szociális otthont, szükségglakásokat létesítettek, a parkot pedig felszabdalták. A kastély felújítása 1994-ben kezdődött meg, azóta is folyamatos.



A kastély déli szárnyainak egyikében II. Grassalkovich Antal alakított ki barokk színháztermet 1782-85 között. Ez az első, mindmáig fennmaradt kulisszás kőszínház Magyarországon. A színházat 1867-ben szüntették meg, az épületet gyors felújítással tették alkalmassá a királyi család és az udvartartás fogadására. A színház belső terét három részre tagolták, összesen 15 szobát, és folyosókat alakítottak ki. A 2001-ben kezdődő helyreállításnál a szinteket ismét egybebontották, a falfestés fennmaradt részeit restaurálták. A 2003 augusztusától ismét működő Barokk Színház 100 néző befogadására alkalmas. Magyarországon egyedülálló, a világon is mindössze további kettő maradt fenn.



A kastélytól mintegy 200 méterre, a Kastélyparkban található a Királydombi pavilon. A hatszögletű épületet I. Grassalkovich Antal építtette az 1760-as években. A pavilon faburkolatába illesztett 54 olajfestmény a honfoglaló vezéreket és a magyar királyokat ábrázolja. A jelentősebb uralkodók portréi nagyobb méretben készültek, s kiemeltebb helyre, az ajtók és ablakok fölé kerültek. A sort Attila fejedelem nyitja a bejárat fölött. Az 1848/49-es szabadságharc során a festményeket az osztrákok megrongálták, amiket Sina Simon 1857-ben, Ferenc József gödöllői látogatására helyreállíttatott. Az épület rekonstrukciója 2002-ben kezdődött, s 2004 óta újra látogatható.

A régi kastélyparkot később több részre osztották. Egyike az Erzsébet-park. Az Erzsébet királyné-kultuszt Gödöllőn a róla elnevezett park őrzi leginkább. A királyné halálát követően az országban az elsők között itt alakítottak ki emlékparkot 1898 novemberében. 1901-ben Ferenc József és Mária Valéria jelenlétében leplezték le a 2,5 méter magas, Róna József által készített Erzsébet-szobrot. A szobor mögött magasodó sziklahalom is a királyné emlékére készült.

Szintén az Erzsébet-parkban található az 1771-ben épített kálvária. A barokk egyházművészet e jellegzetes köztéri alkotásait általában dombon helyezték el a Golgotát idézve. Fent Krisztus és a két lator keresztjének tövében Szűz Mária, Mária Magdolna és Szent János alakjai láthatóak. A hat szoborból Szűz Máriáé és Szent Jánosé eredeti.

Egykor szintén a kastélyhoz tartozott a mai Alsópark is. 1933-ban park központi színhelye volt a cserkészek világtalálkozójának, a jamboree-nak. Ennek emlékét idézi az 1994-ben felállított cserkészszobor, mely Kisfaludi Stróbl Zsigmond kispasztíja alapján készült.



Gödöllő belvárosát az 1970-es években jelentősen átalakították. Régi műemléképületeiből mára csak kevés maradt fent. A régi belváros legszebb szobra a Maria Immaculata (Szeplőtlen fogantatás) szoboregyüttes, amit I. Grassalkovich Antal állíttatott 1749-ben az elemi csapások elleni védekezésül. A Mária-oszlopot Martin Vogerl osztrák mester faragta hainburgi és nyitrai oszlopának másolataként. A talapzaton négy dombormű található, amelyek Mária és Erzsébet találkozását, az angyali üdvözetet, Mária bemutatását a templomban és Mária mennybemenetelét ábrázolják. A sarkokon négy szent szobra található: Teréz, Antal, Flórián és Rókus. Az oszlop tetején Mária áll.

A mai belvárosban található Gödöllő legrégebbi épülete, a Hamvay-kúria, melyben ma a Városi Múzeum működik. A kúriát 1662-ben Hamvay Ferenc, a község akkori földesura építtette. Az épületet tetejére I. Grassalkovich Antal emeletet rakatott, és vendégfogadóvá alakította. 1814-ben ideköltözött az első gödöllői gyógyszertár, melyet Besnyőről, a kapucinusoktól III. Grassalkovich Antal helyeztetett át. A királyi időszakban az Erzsébet királynéről elnevezett szálloda kapott helyet benne, mely a társasági élet legfontosabb helyszínévé vált. Itt működött a kaszinó, az emeleten táncestélyeket, és színi előadásokat tartottak. A szálloda megszűnése után 1916-tól gimnázium, majd 1948-tól általános iskola működött benne. 1972-ben a helytörténeti gyűjtemény otthona lett, majd az intézmény 1988-ban múzeumi rangot kapott. Három állandó, és rendszeres időszaki kiállítások színhelye.

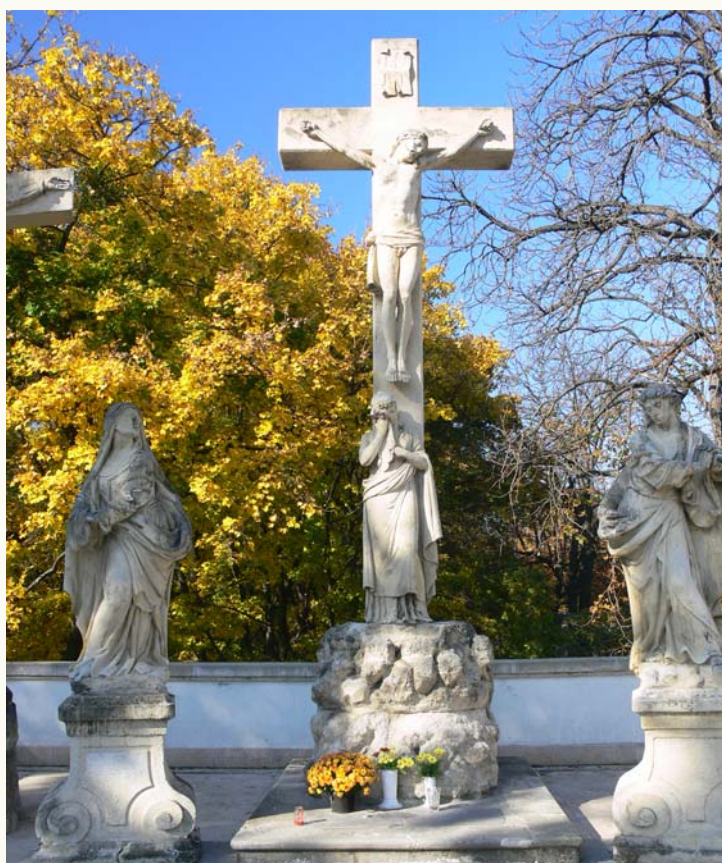
Szintén a belvárosban található a magyar szecesszió jegyében 1912-ben épült egykori Községháza, mely 2008 óta háromcsillagos szállodaként működik. Mellette található az 1745-ben épített református templom. A főteret díszíti a 2008-ban felállított indonéz Világbéke-gong, mely a világ egységét, a toleranciát és a segítőkészséget jelképezi. Szakrális emlék.

A máriabesnyői kegytemplomot I. Grassalkovich Antal harmadik felesége, Klobusiczky Terézia javaslatára kezdték el építeni ott, ahol csodás körülmények között egy elefántcsontból faragott, 11 cm magas Szűz Mária-szobrocskát találtak. A besnyői kápolnát 1761. augusztus 11-én szentelték fel. Szinte azonnal zarándokhellyé vált. A kapucinus rend tagjai 1763-ban telepedtek itt le Grassalkovich hívására, aki az épülő Mária-kegyhely gondozását bízta rájuk. A kápolnát 1768-71 között tovább bővítették az alsótemplommal, majd a lorettói kápolnát is magába foglaló felsőtemplommal. A felsőtemplom jelenlegi oltárát 1917-ben alakították ki. Az alsótemplomból nyílik a Grassalkovichok családi kriptája. Itt helyezték végső nyugalomra I. Grassalkovich Antalt és Klobusiczky Teréziát, koporsóikat vörös és fekete márványból faragott, családi címerekkel díszített síremlék foglalja magában. Ettől balra található fia, II. Grassalkovich Antal és felesége, Esterházy Annamária rézkoporsója, jobbra pedig unokája, III. Grassalkovich Antal és felesége, Esterházy Leopoldina nyugszik.

A kegytemplomnak 2008-ban XVI. Benedek pápa a Basilica Minor címet adományozta. Ma a Mária-kegyhelyek egyik jelentős állomása. A templommal szemközti dombon található az 1933-ban épült Salva-tor nővérek zárdája

A zarándokokat az 1943-ban közadakozásból felállított, díszesen faragott székelykapu fogadja, amely az erdélyi székely nép ajándéka volt Gödöllőnek.

A jelenlegi Szent István Egyetem központi épülete eredetileg a premonstreai szerzetesrend részére készült 1924-ben, és oktatási célokot szolgált. A II. világháború után a szerzetesrendet feloszlatták, az épületben először állami gimnáziumot hoztak létre, majd 1950-től az Agrártudományi Egyetemnek ad otthont. A főbejárat előtt található az 1931-ben felállított Árpád-házi Kálmán herceg lovasszobra.





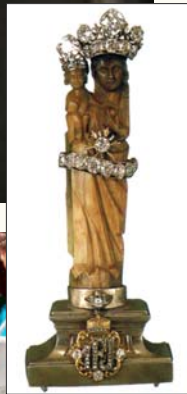
Gödöllő is located 30 kms east from Budapest. The town was first mentioned in 1370 in the charters, but the land was populated since the stone age.



Its biggest baroque style castle of Hungary was built by Earl Antal Grassalkovich I. (1694-1771). The double U form and the huge garden of the castle were targets of several expansion and alteration works – the castle got its present form in the early years of the XIX. century. After the compromise of 1867 the Hungarian state purchased the castle and gave it to Francis Joseph and Queen Elisabeth as a coronation present. In that period the castle became a symbol of Hungarian statehood, and as a residential centre it also had political significance. Queen Elisabeth particularly liked to stay in Gödöllő, where her Hungarian environment surrounded her with great love. After the dethronement of the Habsburg royal family governor Miklós Horthy used the castle as resting-place. After 1945 the castle became the victim of gradual ruination, similar to other hungarian castles.

The soviet and hungarian army used the castle, the ornated rooms were altered into social quarters, makeshift flats and the huge park was divided into smaller parts.

The continuous renovation of the castle started in 1994. In one of the southern wings of the castle Antal Grassalkovich II. established a baroque theatre between 1782 and 1785. This was the first stone theatre with sector in Hungary. The theatre was abolished in 1867, and the building was prepared to welcome the royal family with a prompt renovation. The interior of the theatre was divided into three parts, with 15 rooms and several corridors. In 2001 a new renovation period started, and the corridors were reopened into each other, the walls were repainted. The baroque theatre – which is unique in Hungary and there is only two of them in the World – were reopened in 2003 and it is capable to host 100 spectators. About 200 metres away from the castle, in the park, there is the so called Királydomb pavilion. The hexagonal building was built by Antal Grassalkovich I. in the 1760s. There are 54 oil-paintings inserted into the wooden housing of the pavilion. The paintings depict the conquering Hungarian chiefs and the Hungarian kings. The paintings of the most important rulers are bigger and are placed to preferential places, mainly above doors and windows. Prince Attila is the first in the row, above the entrance. During the 1848/49 war of independence the painting were damaged by the Austrian army. The paintings were renovated in 1857 by Simon Sina, for the royal visit of Francis Joseph. The renovation works started in 2002, and it was reopened for the visitors in 2004. The old park was divided into smaller parts.



One of them is the Elisabeth Park. The cult of Queen Elisabeth is mainly preserved in the park, which was

named after her. After the queen's death Gödöllő was the first to establish a memorial park in November 1898. The 2.5 m high statue of Elisabeth, created by József Róna, was revealed by Francis Joseph and Valéria Mária in 1901. The stone mound behind the statue was also raised in honour of Queen Elisabeth. The Calvary, built in 1771, can also be found in the Elisabeth Park. Such public creations of the baroque religious art are usually placed on hills, resembling the Golgotha. At the bottom of the cross of Christ and the two thieves, the Blessed Virgin, Maria Magdalena and St. John can be seen. The statues of the Blessed Virgin and St. John are original. The so called Alsópark also belonged to the castle in the past. In 1933 the world-meeting of scouts, the jamboree, was held here. In 1994 Zsigmond Kisfaludi Stróbl created a statue of a boy scout, as a memoir of the jamboree.



The centre of Gödöllő was significantly reconstructed in the 1970's. Only a few survived of the old memorial buildings. The most beautiful statue of the city is the Maria Immaculata (the Immaculate Conception) group of statues, which was raised by Antal Grassalkovich I. in 1749 against the damage of the elements. The Pillar of Mary the Blessed Virgin was created by Martin Vogerl austrian master. Four embossments are on the pedestal, showing the encounter of Mary and Elisabeth, the annunciation, the introduction of Mary in the temple and the assumption of the Blessed Virgin. On the corners the statues of four saints can be seen: Theresa, Anthony, Florian and Roch. Mary stands at the top of the pillar. The oldest building of Gödöllő is in the centre. It is called Hamvay-mansion, and it hosts the Municipal Museum of Gödöllő. The mansion was built by Ferenc Hamvay, the lord of the settlement in 1662. Antal Grassalkovich I. had a storey built onto the top of the building and used it as an inn. The first chemist's was moved here in 1814 by Antal Grassalkovich III. from Besnyő, from the Capuchin order. During the royal times it functioned as Elisabeth Hotel, and became the most important social meeting place. Later the hotel was closed, and at first it functioned as a high school from 1916, and then as an elementary school from 1948. In 1972 it stored the collection of local history, and in 1988 it officially became a museum. It has three permanent and several periodic exhibitions.

The Art Nouveau style former Parish Hall was built in 1912 also in the centre, which became a three-star hotel in 2008. Next to it a Calvinist Church can be seen, which was built in 1745. There is a Worldpeace Gong at the main square of the city. It was given to the city in 2008 and it symbolises the unity of the world, general tolerance and helpfulness. Sacred monument.

The temple of Máriabesnyő is a holy place. Terézia Klobusiczky, third wife of Antal Grassalkovich I., had the temple built on a holy site, where a 11 cm high ivory statuette of the Blessed Virgin was found. The chapel of Besnyő was blessed on 11. August 1761. It became a place of pilgrimage almost immediately. The Capuchin Order settled down here in 1763 as a result of Grassalkovich's invitation, who charged them with the care of the Blessed Virgin's holy place. In 1768-71 the chapel was enlarged with the lower temple and later with the upper temple including the Loretto chapel. The altar of the upper temple was designed in 1917. The family crypt of the Grassalkovich family can be reached trough the lower temple. Antal Grassalkovich I. and Terézia Klobusiczky were buried there. Their coffins are made of red and black marble with family crests on them. The copper coffins of Antal Grassalkovich II. and his wife Annamária Esterházy lie left to their parents and the coffins of Antal Grassalkovich III. and his wife Leopoldina Esterházy lie right to them. In 2008 pope Benedict XVI. named the temple of Máriabesnyő Basilica Minor. Now it is an important station amongst the holy places of the Blessed Virgin. On the opposite hill there is a convent of the Salvator sisters, which was built in 1933. The pilgrims are welcomed under a Székely-gate. It was a gift of székely wood-carvers from Transylvania.

The main building of the Szent István University was originally built for the Premonstrant order in 1924 for education. The order was suppressed after World War II. and at first national high schools moved into the building then in the 1950s the Agricultural University was founded. In front of the main entrance there is the statue of prince Kálmán of the Árpád House mounted on horse.





Gödöllő befindet sich 30 km östlich von Budapest. In den Urkunden wird die Stadt erstmals 1370 erwähnt, doch war das Gebiet bereits in der Steinzeit bewohnt.



Der Bauherr des grössten Barockschlosses von Ungarn war Graf Antal Grassalkovich I. (1694-1771). Das doppel-U-förmige Schloss mit riesigem Park wurde mehrmals erweitert und umgebaut, und erreichte seine heutige Form am Anfang des 19. Jahrhunderts. Nach dem Ausgleich im Jahre 1867 hat der ungarische Staat das Schloss gekauft und es als Krönungsgeschenk Franz Josef und Königin Elisabeth übergeben. In dieser Ära wurde das Schloss zu einem der Symbole der selbstständigen ungarischen Staatlichkeit, und hatte als Residenzzentrum eine politische Bedeutung. Insbesondere Königin Elisabeth hielt sich gerne in Gödöllő auf, wo sie von den Ungarn mit tiefer Liebe umgeben war. Nach der Entmachtung der Habsburgen wurde das Schloss zum Ruheplatz des Gouverneurs Miklós Horthy.

Nach 1945 war das Schicksal auch dieses Gebäudekomplexes in Gödöllő – wie so vieler anderer Palasten in Ungarn – der allmähliche Untergang. Sowjetische und ungarische Soldaten haben sich zwischen seinen vier Wänden angesessen, in den wunderschönen Sälen wurden Sozialheime, Notunterkünfte eingerichtet, der Park wurde aufgestüekelt.

Die Renovierung des Schlosses wurde 1994 begonnen und wird seitdem permanent verwirklicht. In einem der Südflügel des Schlosses baute Graf Grassalkovich Antal II. zwischen 1782-85 einen Barocktheatersaal aus, der das erste, bis heute erhalten gebliebene Kulissensteintheater in Ungarn war. Der Betrieb des Theaters wurde 1867 eingestellt, das Gebäude wurde durch einen schnellen Umbau zum Empfang der Königsfamilie und des Hofstaates geeignet gemacht. Der Innenraum des Theaters wurde in drei Teile gegliedert, insgesamt wurden 15 Zimmer und Flure ausgebaut. Bei der am Jahre 2001 begonnenen Wiederherstellung wurden die Etagen wieder ineinander geöffnet, die erhalten gebliebenen Teile der Wandbemalung wurden restauriert. Das seit August 2003 erneut betriebene Barocktheater ist zur Aufnahme von 100 Zuschauern geeignet. Es ist in Ungarn einzigartig, und sogar auf der ganzen Welt sind nur zwei weitere erhalten geblieben. Etwa 200 Meter vom Schloss entfernt befindet sich im Schlosspark der Pavillon auf dem Königshügel (Királydomb). Das sechseckige Gebäude hat Graf Grassalkovich Antal I. in den 1760-er Jahren errichten lassen. Die in der Holzbekleidung des Pavillons eingegliederten 54 Ölgemälde stellen die Führer der Landnahme und die ungarischen Könige dar. Die Portraits der bedeutenderen Herrscher wurden mit größeren Maßen angefertigt und über den Fenstern und Türen angebracht. Am Anfang der Bildreihe, über dem Eingang kann man den Feldherr Attila sehen. Während des Freiheitskampfes in den Jahren 1848/49 wurden die Gemälde durch die Österreicher beschädigt, die 1857 der Baron Simon Sina für den Besuch von Franz Josef in Gödöllő hat restaurieren lassen.

Die Rekonstruktion des Gebäudes begann 2002, das Schloss kann seit 2004 wieder besucht werden. Der alte Schlosspark wurde später in mehrere Teile aufgeteilt.

Einer davon ist der Elisabethpark. Der Kult von Königin Elisabeth wird in Gödöllő hauptsächlich durch den von ihr benannten Park bewahrt. Nach dem Tod der Königin wurde hier als einer der Ersten im November 1898 ein Gedenkpark errichtet. 1901 wurde in Anwesenheit von Franz Josef und Maria Valeria die 2,5 Meter hohe, durch József Róna gehauene Elisabethstatue enthüllt. Auch der sich hinter der Statue erhebende Felsenhaufen wurde zum Gedenken von Königin Elisabeth errichtet. Ebenfalls im Elisabethpark befindet sich der 1771 gebaute Kalvarienberg. Diese typischen, auf öffentlichen Plätzen angefertigten Kunstwerke der barocken Kirchenkunst wurden generell auf einem Hügel angebracht, als Erinnerung an Golgatha. Oben sind beim Grund des Kreuzes Christi und der zwei Schächer die Figuren der Heiligen Maria, Maria Magdalene und von Sankt Johann zu sehen. Von den sechs Statuen sind die der Heiligen Maria und von Sankt Johann die Originalstatuen. Einst gehörte auch der heutige Untere Park (Alsópark) zum Schloss. Im Jahre 1933 war das Schloss der Schauplatz des Welttreffens der Pfadfinder, des Jamboree. Zum Gedenken dieses Treffens wurde 1994 eine Pfadfinderstatue aufgestellt,

die aufgrund der Kleinplastik von Zsigmond Kisfaludi Ströbl angefertigt wurde.

Die Innenstadt von Gödöllő wurde in den 1970-er Jahren deutlich umgebaut. Von seinen alten Denkmalgebäuden sind heute nur noch wenige erhalten geblieben. Die schönste Statue der alten Innenstadt ist die Statuengruppe Maria Immaculata (Die unbefleckte Empfängnis), die Antal Grassalkovich I. im Jahre 1749 zum Schutz gegen die Naturkatastrophen hat aufstellen lassen. Die Mariastatue wurde vom österreichischen Meister Martin Vogerl als Kopie der Statuen in Hainburg und Nyitra gehauen. Auf dem Fundament sind vier Reliefs zu finden, die das Treffen von Maria und Elisabeth, den Englischen Gruß, die Vorstellung von Maria in der Kirche und die Himmelfahrt von Maria darstellen. An den Ecken befinden sich die Statuen der vier Heiligen: Teresia, Antonius, Florian und Rokus. An der Spitze der Statue steht Maria. In der heutigen Innenstadt steht das älteste Gebäude vom Gödöllő, die Hamvay Kurie, worin derzeit das Stadtmuseum betrieben wird. Die Kurie hat 1662 Ferenc Hamvay, der damalige Gutsherr der Gemeinde errichten lassen. Auf das Dach des Gebäudes hat Antal Grassalkovich I. ein Stockwerk anbringen lassen und es zum Gasthof umbauen lassen. 1814 wurde hier die erste Apotheke von Gödöllő eingerichtet, die Antal Grassalkovich III. aus Besnyő von den Kapuzinern hat hierhin versetzen lassen. In der Königsperiode war hier das von Königin Elisabeth benannte Hotel untergebracht, das zum wichtigsten Schauplatz des Gesellschaftslebens wurde. Hier war das Kasino, im Obergeschoss wurden Tanzabende, Theateraufführungen veranstaltet. Nachdem das Hotel nicht mehr betrieben wurde, diente das Gebäude ab 1916 als Gymnasium, und später ab 1948 als Grundschule. 1972 wurde hier die Heimatforschungssammlung angebracht, später erhielt das Gebäude im Jahre 1988 den Rang eines Museums. Es ist der Schauplatz von drei ständigen und von temporären Ausstellungen.

Ebenfalls in der Innenstadt befindet sich das im Zeichen der ungarischen Sezession im Jahre 1912 gebaute Gemeindehaus, was seit 2008 als ein Drei-Sterne-Hotel fungiert. Daneben steht die im Jahre 1745 gebaute reformierte Kirche. Ein Schmuckstück auf dem Hauptplatz ist der 2008 aufgestellte indonesische Weltfrieden-Gong, der die Einheit der Welt, die Toleranz und die Hilfsbereitschaft symbolisiert. Es ist ein Sakraldenkmal.

Die Wallfahrtskirche in Máriabesnyő wurde auf Vorschlag der dritten Frau von Antal Grassalkovich I., Terézia Klobusiczky begonnen, dort aufzubauen, wo bei wunderbaren Umständen eine aus Elfenbein gehauene, 11 cm hohe Statue der Heiligen Maria gefunden wurde. Die Kapelle in Besnyő wurde am 11. August 1761 eingeweiht und wurde fast sofort zur Pilgerstätte. Die Mitglieder der Kapuzinerordnung haben sich hier auf Ruf von Grassalkovich 1763 niedergelassen, der sie mit der Pflege des unter Bau stehenden Maria-Wallfahrtsortes beauftragte. Die Kapelle wurde zwischen 1768-71 durch eine Unterkirche, und später auch durch die Loretto-Kapelle einschließenden Oberkirche erweitert. Der derzeitige Altar der Oberkirche wurde 1917 ausgebaut. Aus der Unterkirche öffnet sich die Krypta der Familie Grassalkovich. Hier wurden Antal Grassalkovich I. und Terézia Klobusiczky zur Ruhe gesetzt, ihre Särge schließt das aus rotem und schwarzem Marmor gehauene, mit Familienwappen gezielte Grabdenkmal in sich. Links davon ist der Kupfersarg von seinem Sohn, Antal Grassalkovich II und dessen Frau, Annamária Esterházy zu finden, während rechts sein Enkel, Antal Grassalkovich III. und dessen Frau, Leopoldina Esterházy ruhen. Der Wallfahrtskirche wurde 2008 durch Papst Benedikt XVI. der Titel Basilica Minor verliehen. Heute ist sie eine bedeutende Station der Maria-Wallfahrtsorte. Auf dem Hügel gegenüber der Kirche steht das im Jahre 1933 errichtete Kloster des Ordens der Salvator-Schwwestern. Die Pilger werden durch das im Jahre 1943 aus öffentlichen Spenden aufgestellte, reich gezielte Szecklertor empfangen.

Das Zentralgebäude der heutigen Szent István Universität wurde ursprünglich 1924 dem Mönchsorden von Prémontre gebaut und diente zu Bildungszwecken. Nach dem Zweiten Weltkrieg wurde der Mönchsorden aufgelöst, im Gebäude wurde zuerst ein staatliches Gymnasium eingerichtet und seit 1950 befindet sich hier die Agraruniversität. Vor dem Haupteingang steht die 1931 aufgestellte Reiterstatue von Prinz Koloman aus dem Hause der Arpaden.





1. Királyi Kastély
Royal Castle
Königliche Schloss
2. Királydombi pavilon
Kinghill pavilion
Pavillon auf dem Königshügel
3. Erzsébet-szobor
Sisi statue
Sisi statue
4. Kálvária
Calvary
Kalvarien
5. Mária-oszlop
Maria Immaculata
Maria Immaculata
6. Erzsébet királyné Szálloda
Hotel Queen Elisabeth
Hotel Königin Elisabeth



7. Református templom
Calvinist church
Reformiert kirche
8. Világbéke-gong
World Peace Gong
Weltfriedegong
9. Városi múzeum
Municipal Museum
Städtische Museum
10. Szent István Egyetem
University Szent István
Universität St. Stephan
11. Kálmán herceg-szobor
Statue of prince Kálmán
Prinz Koloman statue
12. Máriabesnyői bazilika
Basilica
Basilika

